

**Karty autorefleksji** przeznaczone są dla **nauczycielek i nauczycieli różnych szczebli nauczania** (przedszkole, szkoła podstawowa, szkoły ponadpodstawowe). Obejmują zagadnienia związane z edukacją dla pokoju, w tym szczególnie **edukacją wielokulturową, edukacją antydyskryminacyjną i edukacją antyprzemocową.**

Karty mają na celu wsparcie nauczycieli w samodoskonaleniu się oraz we wprowadzeniu zmian w placówce, gdzie pracują. Zestaw podzielony jest na dwie części:



**Ja - nauczyciel(ka)** - są to pytania pomocne w procesie autorefleksji,



**Moje otoczenie** - są to pytania dotyczące placówki, uczniów, rodziców, kadry, miejscowości, organizacji pozarządowych działających lokalnie.

Karty można bezpłatnie pobrać ze strony Fundacji: [www.goandact.org](http://www.goandact.org)

**„Karty autorefleksji” są częścią zestawu  
„Narzędziownik świadomego nauczyciela”.**

„Narzędziownik świadomego nauczyciela” jest projektem realizowanym przez Fundację Go'n'Act i współfinansowanym przez Gminę Wrocław ([www.wroclaw.pl](http://www.wroclaw.pl)).

**Opracowanie merytoryczne:** Magdalena Szymańska

**Konsultacje:** zespół oraz współpracownicy Fundacji Go'n'Act

---



Karty są dostępne na licencji Creative Commons  
Uznanie autorstwa - Użycie niekomercyjne - Bez utworów  
zależnych 4.0 Międzynarodowe; CC BY-NC-ND 4.0  
([creativecommons.org/licenses/by-nc-nd/4.0/deed.pl](http://creativecommons.org/licenses/by-nc-nd/4.0/deed.pl))

Pewne prawa zastrzeżone na rzecz Fundacji Go'n'Act.



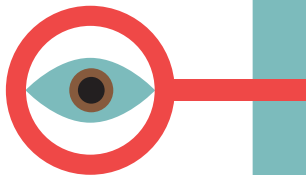




**Jakie są podstawowe  
mechanizmy  
powstawania  
dyskryminacji?**

**Co oznaczają terminy:  
stereotyp, uprzedzenie,  
dyskryminacja?**

**Jak wytłumaczę  
je uczniom?**





**Czy sam(a) kiedyś doświadczyłam(-em)  
dyskryminacji / przemocy kierowanej  
uprzedzeniami?**

**Czy byłam(-em) bezpośrednim  
świadkiem takiej sytuacji?**

**Jak to wpłynęło na moje wartości  
/ postawy / obecne zaangażowanie?**

**Czy kiedyś znalazłam(-em) się w sytuacji,  
gdy nie wiedziałam(-em), jak zareagować  
(np. na przemoc motywowaną  
uprzedzeniami, na przejawy dyskryminacji,  
na cyberprzemoc) i nic nie zrobiłam(-em)?**

**Co działo się potem? Czy zastanawiałam  
(-em) się, jak należało zareagować?  
Jak szukam rozwiązań na przyszłość?**



”

*„Przywilejem jest sytuacja, w której myślisz, że coś nie jest problemem, ponieważ nie jest Twoim osobistym problemem.”*

*David Gaider*

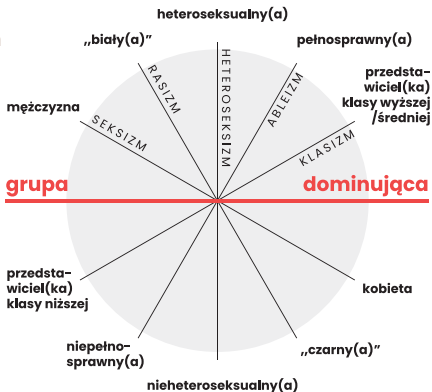
**Jak rozumiem ten cytat? Jakie są moje przywileje? Czy zdaję sobie z nich sprawę? Jakie grupy są uprzywilejowane w społeczeństwie, w którym funkcjonuję? Do których z tych grup należę?**

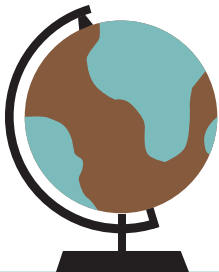


**Gdzie znajdują się na poszczególnych promieniach?**

**Czy należę do grup uprzywilejowanych czy mniejszościowych?**

**Jak wpływa to na mnie jako jednostkę? Jako nauczyciela /nauczycielkę? Jako ambasadora równości?**





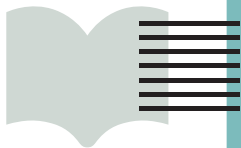
**Dlaczego interesuję się  
tematem edukacji dla  
pokoju / międzykulturowej  
/ antydyskryminacyjnej /  
antyprzemocowej?**

**Co mną kieruje?  
Co mnie motywuje?  
Co mnie inspiruje?**

**Jaką rolę w zwalczaniu  
stereotypów  
/ uprzedzeń ma  
przekazywanie wiedzy?**

**Jakie znaczenie ma  
angażowanie emocji?  
Jakie znam style i metody  
poruszania tych tematów?**

**Jakie są mój styl i moja  
metoda?**



**Jaki styl nauczania jest mi bliski?  
Jak wspieram uczniów w kształtowaniu  
postaw i poglądów?**

**Czy stosuję żart (na przykład „Tylko  
pranie segregujemy według koloru“)?**

**Czy stawiam na poważne dyskusje?**

**Które metody są najskuteczniejsze  
i w jakich okolicznościach? W jaki sposób  
to weryfikuję w mojej własnej pracy?**

**Jakie uczucia budzi we mnie reklama Hornbacha („The Smell of Spring“):**

**[www.youtube.com/watch?v=6ShaZn7GiJw](http://www.youtube.com/watch?v=6ShaZn7GiJw).**

**Czy jest rasistowska? Seksistowska?  
Niesmaczna? Śmieszna? Oryginalna?  
Czy ogromne kontrowersje wokół tej  
reklamy (szczególnie sprzeciw Japoniek)  
to dzielenie włosa na czworo? Gdzie leżą  
moje granice między akceptacją żartu  
a oskarżaniem o „-izmy“? Dlaczego  
właśnie tam je stawiam?**

**Co sędzę o powiedzeniach:  
„Przestań żydzić”, „Nie cygań”,  
„Oszwabieś mnie”?**

**Czy wykreślenie ich z potocznej mowy  
jest wskazane?**

**Jakie argumenty przemawiają  
za usunięciem ich z potocznej mowy?**

**Jakie za pozostawieniem?**

**W jakich sytuacjach zdarza mi się  
upraszczać rzeczywistość / myśleć  
stereotypowo?**

**Czy sprawiłam(-em) tym komuś  
bezpośrednią przykrość?**

**Jakie wnioski wyciągnęłam(-ąłem)  
z tej sytuacji?**

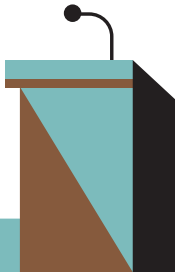
**Jakie postanowienia na przyszłość  
podjęłam(-ąłem)?**

**Czy jest możliwe zupełne zaprzestanie  
operowania stereotypami?**

**Czy mam wspomnienia  
z dzieciństwa / ze szkoły  
dotyczące dyskryminacji,  
przemocy?**

**Czy wykorzystuję te  
doświadczenia obecnie?**

**Czy umiem się dzielić  
nimi z moimi uczniami /  
uczennicami?**







**Co mnie wzmacnia w przekazywaniu  
dzieciom i młodzieży wiedzy na temat  
otwartości, szacunku, empatii?**

**Co motywuje? Co inspiruje?**

**Czy mogę stworzyć jakiś schemat  
(np. mapę myśli/inspiracji), do której  
mogę wrócić w trudnych chwilach?**

**Czy jestem wolna/wolny od protekcjonalizmu  
w stosunku do innych?**

**W jaki sposób dbam o to, aby nieświadomie  
nie powielać stereotypów?**

**W jaki sposób mówię dzieciom/młodzieży  
o otaczającej nas rzeczywistości?**

**Np. czy przekazując dzieciom treści o ludziach  
żyjących w Afryce Subsaharyjskiej skupiam  
się wyłącznie na tamtejszych problemach  
czy zapoznają też dzieci z silnymi jednostkami  
- wzorami do naśladowania?**

**Czy umiem podać inne przykłady powielania  
stereotypów?**

**Jakie znam silne, inspirujące osobowości  
należące do grup dyskryminowanych  
i/lub mniejszościowych  
(na przykład osoby czarnoskóre, osoby  
homoseksualne, kobiety),  
które są popularne wśród młodzieży  
(np. sportowców, piosenkarzy, etc.)?**





**Jak można przeciwdziałać agresji  
/ dyskryminacji w przestrzeni publicznej?**

**Jak przekazuję tę wiedzę  
swoim uczniom?**

**Czy mogę jakoś wykorzystać film  
pt. „Trudna sytuacja w autobusie”?  
[www.youtube.com/watch?v=pYmlvA6sR5E](http://www.youtube.com/watch?v=pYmlvA6sR5E)**

**Odwoływanie się do osobistych doświadczeń jest bardzo skutecznym narzędziem. W przypadku krzywdzących komentarzy uczniów na temat koloru skóry / religii / orientacji seksualnej / pochodzenia etnicznego warto powołać się na przyjaźń z osobą z danej grupy.**

**Czy osobiście znam: (1) osoby o różnym kolorze skóry? (2) wyznawców różnych religii? (3) osoby o różnym pochodzeniu etnicznym? (4) osoby o różnej orientacji seksualnej?**

**Jeśli nie, jaką mam możliwość aby ich poznać?**

**Sztuka argumentacji może być  
w dużej mierze wyćwiczona. Warto  
przeszkolić się w podstawach skutecznej  
(nieagresywnej!) argumentacji.**

**Jak mogę udoskonalić moją umiejętność  
argumentowania?**

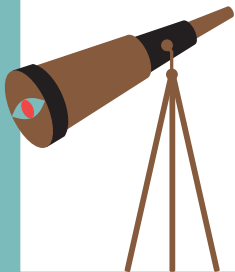
**Jakie mogą być potencjalne reakcje  
uczniów (np. przygotowując pogadankę  
na temat LGBT)?**

**Czy mam przygotowany zarys  
odpowiedzi na trudne pytania?**

**Rzeczywistość ewoluuje, język ewoluuje,  
standardy edukacji dla pokoju ewoluują.**

**Przykład: obecnie na niegdyś zwane  
„kraje trzeciego świata” używa się  
określenia „kraje globalnego Południa”  
(ten drugi termin jest wolny  
od pierwiastka wyższości  
i protekcjonalizmu).**

**Jak mogę być na bieżąco?  
Jak pogłębiam wiedzę w tym temacie?**



**Czy moje poglądy  
ewoluowały w czasie?**

**Czy na któryś z tematów  
poruszanych w niniejszym  
narzędziowniku patrzyłam  
(-em) kiedyś inaczej?**

**Co wpłynęło na zmianę  
mojego zdania  
/ moich opinii?**



**Poniżej pokazanych zostało kilka (najbardziej znanych) symboli nienawiści. Co oznacza każdy z nich?**

**Jakie inne symbole nienawiści znam?  
W jaki sposób mogę uczyć się je rozpoznawać?**



**Poniżej pokazanych zostało kilka skrótów literowych i liczbowych powiązanych z mową nienawiści. Co oznaczają? Jakie inne skróty związane z nawoływaniem do nienawiści znam? W jaki sposób mogę uczyć się je rozpoznawać?**

**WPWW**

**28 / B&H**

**14**

**RAHOWA**

**Czy wiem, co to jest język równościowy?**

**Czy jestem wrażliwa(-y) na język  
stosowany w moim otoczeniu?**

**Czy znam publikację „Język równościowy”?**

**[amnesty.org.pl/wp-content/uploads/2016/04/  
Język-rownosciowy.pdf](https://amnesty.org.pl/wp-content/uploads/2016/04/Język-rownosciowy.pdf)**





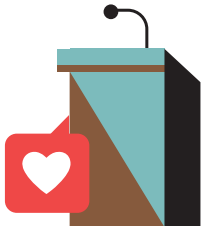
**Czy angażuję się w działania na rzecz  
równości / otwartości / poszanowania  
praw człowieka / w innych sferach  
niż szkoła?**

**Czy podpisuję petycje online?**

**Czy jestem aktywistką/aktywistą?**

**Dlaczego? Dlaczego nie?**

**Czy umiem podać przykład  
uprzedzenia, któremu  
kiedyś ulegałam(-em),  
a teraz jestem go  
świadomy(-a) i go  
przewyciężyłam(-em)?  
Czy potrafię podzielić się  
tym z moimi uczniami?**



**Jak działa generalizowanie?**

**Czy możliwe jest zupełne uwolnienie się od psychologicznego mechanizmu, jakim jest generalizowanie?**

**W jaki sposób generalizowanie może prowadzić do dyskryminacji i przemocy motywowanej uprzedzaniem? Jakie konsekwencje niesie ze sobą generalizowanie?**

**Czy sam(a) czasami nie stosuję generalizowania w stosunku do dzieci/młodzieży/podopiecznych?  
Czy umiem podać jakiś przykład?**

**Jak rozumiem pojęcia:  
„postkolonializm”,  
„white-man burden”  
(szczególnie w jego post-kolonialnym znaczeniu),  
„rasizm strukturalny”,  
„othering”?**



**Czy egzotyzowanie jest niewłaściwe?**

**Jakie konsekwencje ze sobą niesie?**

**Na jakiej zasadzie działa  
podkreślanie różnic?**

**Na jakiej podkreślanie podobieństw?**

**Jak wykorzystam każdą z tych metod  
do budowania szacunku i empatii?**





**Czym jest edukacja międzykulturowa,  
edukacja globalna, edukacja obywatelska,  
edukacja dla pokoju, edukacja  
antydiskryminacyjna, edukacja  
antyprzemocowa?**

**Które pojęcie jest mi najbliższe? Dlaczego?  
Elementy której z nich wprowadzam  
najczęściej w mojej pracy z dziećmi  
/ młodzieżą?**

**Który z tych obszarów chciałabym  
/chciałbym wzmocnić w swojej pracy  
z uczniami i w jaki sposób mogę to zrobić?**

**W jaki sposób mogę budować zestaw narzędzi, które wykorzystuję w pracy z dziećmi / młodzieżą? Skąd mogę zaczerpnąć pomysły gotowych scenariuszy, gier, tematów, pogadaniek?**

**W jaki sposób mogę zweryfikować je pod kątem jakości? Z kim mogę o tym porozmawiać? Z kim skonsultować materiały, z których korzystam?**



**Które zagadnienie jest dla mnie  
szczególnie ważne?**

**Przeciwdziałanie homofobii? Rasizmowi?  
Nietolerancji religijnej? Nacjonalizmowi?  
Seksizmowi? Inne?**

**Dlaczego?**





**Kiedy ostatnio czułam(-em),  
że wspieram rozwój intelektualny  
i obywatelski młodych ludzi?**

**Jakie chwile przynoszą mi satysfakcję?**

**Jak mogę sobie radzić w chwilach  
zwątpienia?**

**Czy podejmowałam(-em) kiedyś działania z zakresu edukacji wielokulturowej, antydyskryminacyjnej, antyprzemocowej, z których później zrezygnowałam(-em)?**

**Co się do tego przyczyniło (niska jakość działań?, brak efektywności?, brak czasu?, niechęć dyrekcji/rodziców/uczniów?, inne?).**

**Jak mogę zmienić te niekorzystne elementy?**

**Poniżej znajduje się przykład mapy nieeuropo-  
centrycznej. Czy w swojej pracy w szkole/przedszkolu  
wykorzystuję mapy nieeuropocentryczne?  
Jakie korzyści przynosi ze sobą używanie takich map?**



**Co wiem o głównych  
mniejszościach  
etnicznych i narodowych  
zamieszkujących w Polsce  
/ w moim regionie /  
mieście?**

**O kulturach, z jakich  
pochodzą dzieci uczące  
się w mojej placówce?**





**Czy znam (lub staram się poznać)  
przedstawicieli/przedstawicielki polskich  
mniejszości narodowych i etnicznych?**

**Jakie organizacje pozarządowe  
reprezentujące mniejszości działają  
w mojej okolicy?**

**Czy nawiązałam(-em) z nimi kontakt?**



**Czy mam podstawową wiedzę na temat kultury romskiej?**

**Co powinnam (powinienem) jeszcze wiedzieć, by czuć się swobodnie rozmawiając o niej z moimi uczniami?**

**Na czym polega wewnętrzne zróżnicowanie tej grupy? Na co powinnam/powinienem zwrócić uwagę rozmawiając z dziećmi/młodzieżą o kulturze romskiej, by nie stereotypizować jej przedstawicieli?**

**Jakie potrafię wymienić postaci  
pochodzące ze społeczności  
romskiej?**

**Czy znam ich historie?**

**Czy wykorzystuję je rozmawiając  
z dziećmi / młodzieżą o tej  
społeczności?**



**Czy mam podstawową wiedzę  
na temat kultury ukraińskiej?**

**Co powinnam (powinienem) jeszcze  
wiedzieć, by czuć się swobodnie  
rozmawiając o niej z moimi uczniami?  
Jakie jest tło obecnej migracji obywateli  
Ukrainy do Polski?**

**Na co powinnam /powinienem zwrócić  
uwagę rozmawiając z dziećmi/  
młodzieżą o kulturze romskiej, by nie  
stereotypizować jej przedstawicieli?**

**Czy wśród moich znajomych są Ukraińcy  
(lub inni obcokrajowcy mieszkający  
w mojej okolicy)?**

**Czy staram się nawiązać z nimi kontakt?**

**Zapraszać na spotkania z uczniami?**

**Integrować w praktyce?**



# Co wiem na temat mniej znanych mniejszości etnicznych /etnograficznych obecnych w Polsce?

Łemkach? Karimach? Kociewiakach?  
Innych?



**Czy omawiając z uczniami temat odwagi, bohaterstwa, pracy społecznej na rzecz innych przywołuję przykłady tylko polskich bohaterów?**

**Czy umiem wymienić wyjątkowe postaci z ojczyстых krajów dzieci należących do mniejszości narodowych zamieszkałych z Polsce?**

**Jak przekazuję swoim uczniom i uczennicom wiedzę na temat różnicowania etnicznego Polski, jej wielonarodowej tradycji, nowych imigracji do Polski oraz wyjazdów Polaków za granicę?**

**Jak uświadamiam dzieciom/młodzieży, że proces przemieszczania się ludności trwa od zawsze? Jak opowiadam o wyzwaniach związanych z tymi procesami?**

**Jak pokazuję, że ten proces niesie ze sobą korzyści (wiedzę, rozwój)?**



**Jak rozmawiam ze swoimi uczniami  
i uczennicami na temat zalet i wyzwań  
wielokulturowości?**

**Jak pomagam im wyobrazić sobie  
doświadczenia osób migrujących?**

**Jak pobudzam u moich podopiecznych  
empatję i otwartość?**



## **Czy wykorzystuję różne święta do omawiania konkretnych tematów, np. praw człowieka?**

Polecamy kalendarz aktywistów i społeczników, który jest częścią „Narzędziownika świadomego nauczyciela” (całość do pobrania na stronie [www.goandact.org](http://www.goandact.org)) oraz EkoKalendarz ([ekokalendarz.pl](http://ekokalendarz.pl)).





**Jak mogę upewnić się, że traktuję  
wszystkich uczniów sprawiedliwie?**

**Czy uczniów cudzoziemskich traktuję tak  
samo, jak uczniów polskich?**

**Czy nie jestem w stosunku do dzieci  
cudzoziemskich zbyt pobłażliwy(-a)?**

**Lub zbyt wymagający(-a)?**

**Jak reaguję w sytuacji, gdy uczniowie  
(z grupy mniejszościowej) rozmawiają  
między sobą w języku ojczystym  
(mimo że znają język polski)?**

**Czy zakazuję takiej komunikacji  
czy ją wspieram?**

**Jakie mogę wymienić plusy,  
a jakie minusy takich sytuacji  
(na przykład rozmów w języku  
ojczystym podczas przerw)?**



**Jak rozumiem termin „przemoc  
motywowana uprzedzeniami”?  
Czy umiem wymienić rodzaje takiej  
przemocy? Jej przyczyny i skutki?**

**W jaki sposób mogę zadbać,  
aby podczas moich zajęć z uczniami  
rzetelnie informować o krajach  
globalnego Południa?**

**Czy znam treść „Kodeksu w sprawie  
obrazów i wiadomości dotyczących  
krajów Południa”?**

Polecamy nasze opracowanie Kodeksu  
wraz z komentarzem, które jest częścią  
„Narzędziownika świadomego nauczyciela”  
(do pobrania ze strony [www.goandact.org](http://www.goandact.org)).

**Żyjemy w świecie post-prawdy.**

**Jak staram się pomagać dzieciom / młodzieży znajdować obiektywne informacje dotyczące tematów, którymi „żyją” media, a które często podają nieprawdziwy lub krzywdzący przekaz w stosunku do wybranych grup (np. uchodźców) lub konkretnych postaci (np. aktywistów walczących o prawa człowieka)?**

**Czy jestem na bieżąco z wirtualną  
rzeczywistością, która obecnie  
jest naturalną przestrzenią  
funkcjonowania młodzieży?**

**Jakie znam najważniejsze dla nich media  
społecznościowe?**

**Czy umiem się w nich poruszać?**

**Jakie znam skróty służące do  
komunikacji tekstowej?**



**W jaki sposób wykorzystuję nowoczesne technologie (w tym smartfony) do pracy z młodzieżą?**

**Jak wykorzystać ich potencjał wystrzegając się zagrożeń?**



**Co muszę wiedzieć na temat  
(przynajmniej) pięciu największych  
religii na świecie, by móc swobodnie  
rozmawiać o nich z moimi uczniami?**

**Jak wytłumaczyć uczniom  
związek między trzema religiami  
monoteistycznymi (w tym umiejscowić  
najbardziej rozpowszechnioną w Polsce  
religię – chrześcijaństwo między  
judaizmem a islamem)?**

**Jeśli jestem osobą wierzącą, co pozwoli mi zachować obiektywizm w sytuacjach konfliktów między uczniami na tle religijnym (w tym nie tylko konfliktów między uczniami ale też np. skarg rodziców dzieci wyznających religie mniejszościowe)?**



**Jakich znam youtuberów / influencerów, którzy są najbardziej popularni wśród grupy wiekowej moich uczniów i uczennic?**

**Jaki światopogląd prezentują? W jaki sposób mogę wykorzystać jakieś nagranie do rozmowy o otwartości, dyskryminacji, przemocy?**

**Na przykład kanał bardzo popularnej wśród młodszej młodzieży Nanami Chan (przykładowy materiał o przemocy psychicznej):**

[bit.ly/2Ug2dJq](https://bit.ly/2Ug2dJq)



**W jaki sposób mogłabym (mógłbym) skorzystać z możliwości dla nauczycieli, jakie daje program Erasmus+?**

**Kilkudniowe szkolenia dla tzw. „youth workes”? Wymiany nauczycieli?  
Job shadowing?**

**Czy rozważałam(-em) udział w takim projekcie (szczególnie tematycznie związanym z wielokulturowością, antydyskryminacją, etc.)?**



**W jaki sposób zwracam się do swoich uczniów? Czy biorę pod uwagę to, jak chcą, by się do nich zwracać?**

**Czy zdarza mi się zdrabniać ich imiona?**



**Czy zdrabniam tylko imiona dziewcząt albo tylko imiona chłopców?**

**Jeśli tak, to dlaczego to robię?**



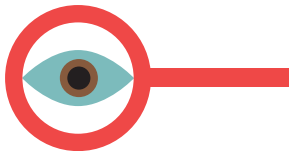
**Czy zdarza się, że ktoś w moim towarzystwie opowiada seksistowskie żarty lub rasistowskie dowcipy?**

**Jeśli tak, to jak wtedy reaguję?  
Czy okazuję, że żart mnie nie śmieszy?  
Czy zaczynam rozmowę na ten temat?  
W jaki sposób mogę to zrobić?**



**Czy reaguję, jeśli ktoś w rozmowie ze mną formułuje/powtarza stereotypizujące sformułowania?**

**Jeśli nie, to dlaczego? Jak mogłabym/mógłbym zareagować, gdy znajdę się w takiej sytuacji kolejnym razem?**

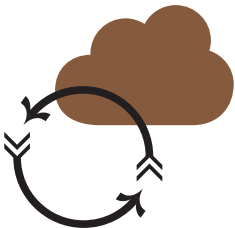


**Czym jest zjawisko etnocentryzmu?  
W jaki sposób wpływa ono na moje  
postrzeganie świata i otaczającej  
mnie rzeczywistości?**

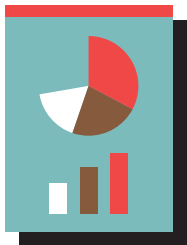


**Znęcanie się / przemoc rówieśnicza (bullying) rozwija się stopniowo. Jakie są najwcześniejsze, najmniejsze przejawy przemocy, niuanse zapowiadające powstanie przemocy?**

**Jak rozpoznać pierwsze przejawy?  
Jak mogę się upewnić, że nie marginalizuję ani nie traktuję powierzchownie pierwszych przejawów bullyingu?**



**Co pozwala odróżnić „zwykłe” niesnaski między uczniami od poważnej przemocy rówieśniczej (bullyingu)?**



**Jakie są konsekwencje  
przemocy rówieśniczej  
dla ofiar?**

**A dla sprawców  
i świadków?**

**Jakie znam sprawdzone sposoby reagowania w sytuacjach niosących duże ryzyko powstania niekorzystnych relacji w klasie (np. pojawienie się nowego ucznia w klasie z grupy mniejszościowej pod względem etnicznym, religijnym, który dodatkowo nie zna języka polskiego i jest nieśmiały)?**

**Jakie znam podstawowe błędy  
popętniane w pracy z ofiarą, sprawcami  
lub rodziców dzieci zaangażowanych  
w przemoc rówieśniczą?**

**Na co należy być wyczulonym?**

**Jak rozumiem zalecenie, by interwencja  
w takich sytuacjach miała charakter  
konstruktywny, empatyczny  
i dawała wsparcie?**



**Czy w przeszłości (będąc uczennicą /uczniem) byłam(-em) świadkiem przemocy rówieśniczej?**

**Jak się wtedy czułam(-em)?**

**Czy zareagowałam(-em)?**

**Jaką rolę odgrywają świadkowie  
w przemocy rówieśniczej?**

**W jaki sposób angażować biernych  
świadków?**

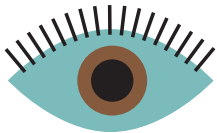
**Jak przekazuję uczniom bezpieczne  
sposoby dawania wsparcia i reagowania  
w sytuacjach przemocy?**



**Jak mogę wzmocnić ofiarę przemocy  
rówieśniczej w taki sposób, aby  
w różnych sytuacjach, kiedy nas,  
dorosłych, nie ma przy tej osobie,  
umiała ona poradzić sobie sama?**







**Czy zawsze reaguję, gdy jestem świadkiem łamania zasad klasowych/ świadkiem przemocy rówieśniczej?**

**Czy zdarza mi się ignorować niektóre przejawy upokarzania/ znęcania/ wykluczania? W jakich okolicznościach?**

**Jakie są rozwiązania prawne  
w sytuacjach, gdy przemoc rówieśnicza  
wymaga zawiadomienia innych  
instytucji?**

**Czy wiem, po jakie środki mogę sięgnąć,  
gdy zjawisko przemocy rówieśniczej  
wymaga zaangażowania osób innych  
niż rodzice i pracownicy szkoły?**



**Czy zdarzyło mi się zrezygnować  
z interwencji w sytuacji dyskryminacji  
lub innej formy przemocy ze względu na  
strach przed reakcją dyrektora, innych  
nauczycieli, rodziców?**

**W jaki sposób mogę wzmocnić sam(a)  
siebie, żeby nie dopuścić do podobnej  
sytuacji w przyszłości?**



**Z jakich aplikacji korzystają moi uczniowie? Jakie aktywności podejmują w internecie? W jakie zachowania ryzykowne angażuje się młodzież w internecie?**

**Jak mogę poszerzyć moją wiedzę na ten temat? Jak wykorzystać w praktyce?**

**Po czym poznać, że uczeń jest ofiarą cyberprzemocy?**

**Jak i kiedy powinnam (powinienem) interweniować w sytuacji, gdy mój uczeń/ moja uczennica jest ofiarą cyberprzemocy?**

**Jakie znam odpowiednie i skuteczne metody i procedury reagowania na cyberprzemoc?**

**Czy wiem, co to są „nowe media”?**

**Czy potrafię doradzić uczniom jak  
być bezpiecznym i świadomym  
użytkownikiem nowych mediów?**





## **Jak wykorzystać modelowanie do nauki empatii?**

**W jakiej sytuacji było mi ostatnio najłatwiej uczyć empatii uczniów poprzez modelowanie? Kiedy było to najtrudniejsze?**

**Kiedy ostatnio modelowałam(-em) rozumienie perspektywy innych uczniów i życzliwe zachowanie/postawę?**

**Czy stosuję etykietowanie w czasie lekcji  
(np. „Michał, jesteś bardzo grzecznym  
uczniem.”, „Marysia, jesteś leniem.”)?**

**Jakie konsekwencje niesie ze sobą  
etykietowanie?**

**Jak mogę pogłębić swoją wiedzę  
na temat komunikacji bez przemocy  
(w tym tej ukrytej,  
często nieuświadomionej)?**



**Czy dyskutuję z uczniami na bieżące  
tematy polityczne i społeczne?**

**Jak to robię? Czy czuję, że uczniowie  
to lubią? A jeśli nie podejmuję takich  
tematów – dlaczego nie?**



**Czy rozmawiając z dziećmi/młodzieżą o problemach lokalnych/państwowych staram się osadzać je w szerszym kontekście globalnym, pokazując ogólnoświatowe zależności i wpływy?**

**Jak podkreślam szersze wpływy historyczne (np. znaczenie epoki kolonializmu dla zrozumienia obecnej sytuacji wielu regionów globalnego Południa)?**

*„Daj każdemu człowiekowi prawa,  
których domagasz się dla siebie.”*

**Robert Ingersoll**

**Ten cytat może być punktem wyjścia  
do wielu rozmów z uczniami. Do jakich?**

**Czy wykorzystuję ciekawe cytaty  
do dyskusji z młodzieżą?**

”

**Kto w moim otoczeniu podziela moje  
poglądy, wspiera moje działania lub  
realizuje podobne?**

**Gdzie mogę poszukać takiego wsparcia?  
Kto może mi pomóc w utrzymaniu  
zaangażowania i motywacji?**



**Czy w moim życiu były jakieś wyjątkowe osoby, które miały wpływ na moje postawy obecnie?**

**Inspiratorzy? Mentorzy? Motywatorzy?**

**Czy ja jestem taką osobą dla moich uczniów i uczennic?**





**Czy moja placówka daje mi przestrzeń  
do nauczania wielokulturowości,  
antydiskryminacji, edukacji dla pokoju?**

**Czy czuję przyzwolenie i wsparcie  
przełożonych?**

**Jakie napotykam problemy?**

**Czy mam możliwość dzielenia się swoimi sukcesami / doświadczeniami z innymi członkami kadry (nauczycielami innych placówek, działaczami organizacji pozarządowych, urzędnikami odpowiedzialnymi za sprawy społeczne w mojej miejscowości)?**

**Czy mam taką potrzebę? Dlaczego?  
Dlaczego nie?**

**Czy moja szkoła / moje miasto  
jest przestrzenią pozwalającą  
na bezpośrednie spotkania  
z przedstawicielami mniejszości?**

**Czy jest bezpieczna dla mniejszości?**

**Co na ten temat sądzą uczniowie?**

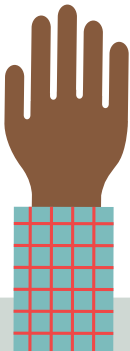
**Czy wiem, jaka jest na ten temat opinia  
przedstawicielek/przedstawicieli samej  
mniejszości?**





**Jak przygotowuję siebie, uczniów,  
rodziców uczniów do sytuacji,  
gdy do klasy ma dołączyć nowy uczeń  
/ nowa uczennica?**

**Czy podejmuję jakieś dodatkowe  
działania, jeśli nowa osoba jest  
reprezentantem mniejszości  
(etnicznej, religijnej, etc.)?**



**Czy moja placówka  
współpracuje z asystentami  
kulturowymi  
(lub zatrudnia takie osoby)?**

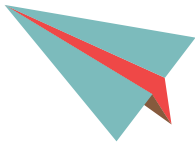
**Czy wiem, co mogę zrobić,  
żeby podjąć współpracę  
z taką osobą (jeśli czuję  
taką potrzebę)?**

**Czy kadra mojej placówki  
(w tym ja sam(a)) zna różnice między  
polskim modelem wychowania  
/ traktowania dzieci a modelem  
przyjętym w kulturze, z którego pochodzi  
dziecko cudzoziemskie?**

**Czy mam ochotę/możliwość  
i sposobność pozyskać taką wiedzę?**

**Jak mogę wesprzeć kolegów / koleżanki  
w pozyskaniu takiej wiedzy?**

**Czy kadra mojej placówki  
(w tym ja sam(a)) umie wymienić  
zasadnicze różnice kulturowe  
(szczególnie te związane z kontekstem  
szkoły, relacji dziecko - dorosły) między  
naszą, lokalną kulturą a kulturą, którą  
reprezentuje dziecko cudzoziemskie?  
Jak pozyskać wiedzę na ten temat?**




**Jakie są główne przeszkody  
w przyswajaniu przez uczniów  
przekazywanych treści?**

**Czy mam wpływ na pokonywanie tych  
przeszkód? Jeśli tak – co mogę zrobić?**

**Czy w mojej klasie/grupie są uczniowie,  
którzy są ambasadorami takich wartości  
jak otwartość, tolerancja, empatia,  
ale boją się wyrażać swoich opinii?**

**Skąd wiem, że podzielają te wartości  
nie uzewnętrzniając ich?  
Dlaczego tak się dzieje?**

**Czy uważam za zasadne wspomaganie ich  
w upublicznieniu swoich opinii? Dlaczego  
nie? Dlaczego tak (i jak mogę to zrobić)?**



**Czy mam możliwość indywidualnej  
rozmowy z uczniami?**

**Czy korzystam z tej możliwości?**

**Jeśli nie, czy jest możliwość  
wygospodarowania takiej przestrzeni?**

**Czy kadra placówki, w której pracuję (szczególnie dyrekcja, pedagodzy, psychologodzy) są wrażliwi kulturowo?**

**Czy mają podstawową wiedzę na temat dyskryminacji oraz przemocy motywowanej uprzedzeniami?**

**A jeśli nie, czy mam możliwość podsunięcia im materiałów na te tematy? Polecenia kursów i szkoleń?**







**Czy jest szansa, żeby tematy z zakresu edukacji dla pokoju (antydiskryminacyjnej, antyprzemocowej, wielokulturowej) weszły do szkoły systemowo?**

**Jeśli tak, co mogę zrobić? Jeśli nie, dlaczego (i czy jest coś, co mogę zrobić)?**



**Czy w klasie, którą się opiekuję,  
są elementy wystroju / materiały  
dydaktyczne sprzyjające wprowadzaniu  
elementów edukacji dla pokoju  
(np. mapa świata; sylwetki inspirujących  
aktywistów, ciekawe cytaty, etc.)?**

**Czy w grupach przedszkolnych / klasach dzieci w wieku wczesnoszkolnym w mojej placówce są zabawki reprezentujące mniejszości (np. ciemnoskóre lalki, puzzle z motywami innych kultur) oraz pozycje książkowe z zakresu edukacji dla pokoju (antydiskryminacyjnej, antyprzemocowej, wielokulturowej)?**

Polecamy listę książek z „biblioteczki”, która jest częścią „Narzędziownika świadomego nauczyciela” – całość do pobrania ze strony [www.goandact.org](http://www.goandact.org).

**Czy w mojej miejscowości organizowana jest „Żywa biblioteka”?**

**Czy znam ten projekt?**

**Uczestniczyłam(-em) w nim kiedyś?**

**Zaprosiłam(-em) tam moich uczniów?**

**Czy mogłabym/mógłbym zorganizować wyjazd dla uczniów do miejscowości, w której takie wydarzenie jest organizowane? Zorganizować takie wydarzenie w mojej miejscowości?**



**Jakie stereotypy napotykam  
w podręcznikach?**

**Jakie przejawy języka nienawiści  
(lub braku poszanowania języka  
równościowego)?**

**Czy istnieje możliwość  
porozmawiania o nich z uczniami?**

**Czy próbowałem  
(-am) kiedyś podważyć treść  
podręcznika? Jak było to  
doświadczenie?**

**Czy w mojej placówce uczniowie mają warsztaty (lub chociaż pogadanki) z profesjonalistami z zakresu:**

**1) komunikacji bez przemocy w życiu codziennym (interakcjach bezpośrednich)?**

**2) komunikacji bez przemocy w sieci,**

**3) cyberbullingu?**

**Jeśli nie, czy mam jakoś wpływ na to, żeby to zmienić?**



**Czy w mojej placówce realizowane są programy z zakresu promowania postaw otwartości i akceptacji wobec mniejszości?**


**A może w dokumentach szkoły (takich jak statut) są zapisy dot. tych zagadnień? Czy je znam? Korzystam z nich? Powołuję się na nie? Czy są moim zdaniem przydatne?**

**Czy odbyłam(-em) kiedyś wizytę studyjną w placówce (szkole, przedszkolu), która realizuje ciekawe / pilotażowe / zaawansowane / pogłębione programy z zakresu edukacji dla pokoju?**

**Jeśli tak: czy była inspirująca?  
Czy udało mi się przenieść coś na grunt własnej placówki?**

**Jeśli nie, czy mam możliwość wzięcia udziału w takim działaniu?**





**Czy znam jakieś organizacje pozarządowe  
w mojej okolicy, które zajmują się edukacją  
dla pokoju (antydiskryminacyjną,  
antyprzemocową, wielokulturową)?**

**Czy mam możliwość nawiązania  
z nimi współpracy?**



**Czy znam lokalne organizacje  
pozarządowe / jednostki instytucji  
publicznych, do których można się  
zwrócić, jeśli jakieś dziecko spotyka  
się z przemocą motywowaną  
uprzedzeniami?**

**(Na przykład organizacje, które oferują  
pomoc psychologiczną, prawną.)**



**Czy współpracuję z rodzicami w zakresie wprowadzania do zajęć treści z zakresu edukacji dla pokoju?**

**Czy mogę ich zaangażować?**

**Jak (lub dlaczego nie)?**

**Jakie trudności napotykam?**

**Czy napotkałam(-em) kiedyś trudną sytuację ze względu na przekazywane treści (na przykład pretensje od rodziców, dyrekcji, innych nauczycieli)?**

**Jak zakończyła się ta sytuacja?**

**Czy wzmocniła mnie w moich działaniach? Czy zmusiła do wycofania się?**

**W jaki sposób mogę otrzymać informację zwrotną na temat sposobu realizowania przeze mnie tematów z zakresu antydysryminacji, przeciwdziałania przemocy, edukacji wielokulturowej (od uczniów, innych nauczycieli, ekspertów)?**

**Jeśli nie, czy rozważałam(-em) kiedyś zaproszenie eksperta w charakterze ewaluatora i mentora?**

**Jakie przejawy przemocy, zachowań  
dyskryminacyjnych, niezrozumienia  
innych osób (np. ze względu na kulturę  
czy wyznawaną religię) najczęściej  
obserwuję w klasie?**

**Czy odnoszę się do nich na bieżąco?**

**Czy wolę wygospodarować dłuższy czas  
na pogłębioną rozmowę?**

**Czy są sytuacje, gdy nie reaguję?  
Jakie? Dlaczego?**

**Czy uczniowie raczej się ze mną  
zgadzają czy nie (w zakresie  
przekazywanych treści równościowych,  
antydiskryminacyjnych,  
antyprzemocowych, etc.)?**

**Czy raczej milczą czy wchodzą  
w dyskusję? Czy milczenie jest oznaką  
zgody, obojętności czy sprzeciwu?**

**Czy dyskusje są konstruktywne?  
Jak się kończą?**

**Czy w szkole/przedszkolu są rekwizyty  
związane z jedną wybraną religią,  
np. chrześcijańską?**

**Czy uważam to za słuszne czy niesłuszne?**

**Czy mój światopogląd religijny  
ma wpływ na moją opinię?**







**Czym jest mowa nienawiści?**

**Jak ją rozpoznać?**

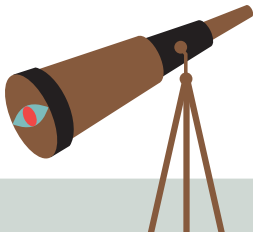
**Kto najczęściej pada jej ofiarą  
w placówce, w której pracuję?**

**Czy osoby doświadczające mowy  
nienawiści w mojej placówce mają się  
do kogo zwrócić?**

**Czy sam(a) wiem, jak reagować?**

**Jakie możliwości daje uczniom program  
Erasmus+? Program Twinning?  
Międzynarodowe wymiany młodzieży?**

**W jaki sposób mogę zachęcić  
moich uczniów do udziału w takich  
inicjatywach?**



**Jakie znam materiały (książki, filmy, programy telewizyjne, spoty, etc.), które mogę polecić dzieciom, młodzieży do obejrzenia w domu?**

**Czy organizuję wycieczki do kina / teatru / na projekcje / spektakle poruszające takie tematy jak prawa człowieka, tolerancja, otwartość, szacunek, empatia? Na jaki spektakl / wystawę mogę zabrać uczniów? W jaki sposób mogę śledzić bieżące informacje o takich wydarzeniach w mojej okolicy?**

Polecamy listę książek i filmów z „(biblio)(filmo)(wiedzo)teczki”, która jest częścią „Narzędziownika świadomego nauczyciela”  
– całość do pobrania ze strony [www.goandact.org](http://www.goandact.org).

**Co to jest Tydzień Edukacji Globalnej  
(TEG: [teg.edu.pl](http://teg.edu.pl))?**

**Czy w mojej placówce świętuje się TEG?**

**Czy ja planuję jakieś działania  
w tym zakresie?**



**Czy w pracy z dziećmi / młodzieżą  
wykorzystuję modne wśród nich marki /  
reklamy / trendy?**

**Jak mogę wykorzystać na przykład  
reklamę popularnej wśród młodych  
ludzi marki Sprite?**

[www.youtube.com/watch?v=RdJ-5XO8p5E](http://www.youtube.com/watch?v=RdJ-5XO8p5E)

**Jakie znam inne reklamy / spoty  
do wykorzystania?**

**Czy w mojej szkole organizowane są akcje pomocowe dla dzieci z wybranych regionów Afryki / Azji?**

**Czy są skuteczne i przemyślane? Czy nie utrwalają stereotypów? Czy są konsultowane z ekspertami w zakresie pomocy humanitarnej / rozwojowej? Z trenerami edukacji globalnej?**

**Czy znam pojęcie „white saviour complex”? Czy wiem, że często chęć pomocy powiązana jest z kwestią protekcjonalizmu, władzy i wzmocnienia stereotypów? W jaki sposób rozmawiać z koleżankami i kolegami, którzy podejmują takie inicjatywy nie uwzględniając kwestii unikania protekcjonalizmu, stereotypów etc.?**

**Czy osobiście znam ekspertów z zakresu edukacji międzykulturowej, edukacji antydyskryminacyjnej, edukacji globalnej?**

**A jeśli nie, czy mam możliwość nawiązania takich znajomości?**

**Czy konsultuję z nimi moje pomysły?**



**Jak swoją postawą i działaniami  
wspieram zasady klasowe ustalone  
z uczniami?**

**Czy uczniowie rozumieją cel trzymania  
się tych zasad i czy ustalaliśmy  
je wspólnie?**





**Czy wybieram/ tworzę aktywności dla uczniów, które pozwalają na to, by poznali się lepiej?**

**Czy przy wybieraniu takich aktywności dbam o to, by nie wykluczały one żadnego z uczniów z uwagi na ich status ekonomiczny, stan zdrowotny, pochodzenie, wygląd, orientację seksualną?**

**W jaki sposób swoimi działaniami  
i postawą staram się wspierać  
u uczniów wspólnotowość i poczucie  
odpowiedzialności za klimat panujący  
w klasie i dobre samopoczucie  
ich rówieśników?**

**Jakie działania zapobiegające przemocy  
rówieśniczej stosuję regularnie  
w moim zespole klasowym?**

**Jakie metody zapobiegające poczuciu  
bycia gorszym / wykluczonym  
/ nielubianym stosuję w sytuacji  
wybierania członków pracy grupowej  
/ drużyny?**


**Jak dzielę klasę na grupy robocze?**

**Jak pozwalam uczniom i uczennicom  
samodzielnie dzielić się na drużyny  
/ grupy robocze?**



**Czy pracując z uczniami dbam o to,  
by działania, gry, w które angażują  
się uczniowie miały charakter  
inkluzywny i integracyjny?**


**Czy gry i aktywności, które proponuję  
polegają na rywalizacji czy  
na współpracy?**



**Czy w moim zespole klasowym  
są uczniowie, którzy na przerwach  
spędzają czas zazwyczaj samotnie,  
są wykluczani, wyśmiewani?**

**Czy wiem, dlaczego tak jest?**

**Jakie działania podejmuję, aby  
włączyć każdego ucznia do zespołu  
klasowego i zadbać o wzrost poczucia  
przynależności do klasy?**





**W jaki sposób mogę dowiedzieć się,  
czy moi uczniowie mają świadomość  
zagrożeń mogących wynikać ze  
stosowania cyberprzemocy?**

**Jak mogę dbać o to, by wiedzieć, czy moi  
uczniowie doświadczają cyberprzemocy  
bądź byli jej świadkami lub sprawcami?**

**Czy w mojej placówce są jakieś przejawy nierówności ze względu na wiek (tzw. ageizm), np. dzieci muszą nosić buty zmienne, a dorośli nie; jeden dystrybutor z przekąskami jest do użytku ogólnego, a jeden tylko dla nauczycieli?**

**Czy stoi za nimi racjonalne uzasadnienie czy jest to przejaw dyskryminacji?**

**Czy to pytanie (ta karta autorefleksji) rodzi we mnie sprzeciw / zdziwienie / negatywne emocje? A jeśli tak - dlaczego?**

**Na czym polega problem protekcjonalizmu  
w języku w stosunku do dzieci/młodzieży  
(nie tylko w szkole, ale w wielu codziennych  
sytuacjach)?**

**Co pomaga mi zachować czujność  
w stosunku do języka, jakiego  
sam(a) używam?**

**Co sędzę o takich komentarzach  
w stosunku do uczniów jak „Czy Wy w ogóle  
wiecie, co to są prawdziwe relacje?  
Siedzicie tylko w tych komórkach”?**